

**Knack**

# weekend



**DE NIEUWE  
LANDELIJKE STIJL**  
Authentiek  
zonder eikenhout

**Spijt van de  
scheiding**  
'Ik ben te impulsief geweest'

**ASPERGES MET  
KURKUMA**  
Vlaamse chefs  
koken in Thailand

Ann-Sophie De Stoop koos ervoor om de gevels van de oude boerderij ruw te laten.



# ALS HET MAAR GEEN VILLA WORDT

In het landhuis van Ann-Sophie De Stoop tikt de klok trager, maar is de inrichting met haar tijd meegegaan. Of hoe hedendaags een hoeve worden kan.

*Tekst Piet Swimberghe — Foto's Jan Verlinde*

**D**eze Brabantse hoeve ligt in een Bruegellandschap ten westen van de hoofdstad, waar glooiende natuurgebieden ontsnappen aan de Vlaamse verkavelwoede. Nu is het hier stil, maar vermoedelijk was het ooit drukker, omdat er op deze site steenbakkerijen waren waarvoor de klei als het ware in de tuin werd gedolven. Het landhuis werd gebouwd met hier gebakken stenen. Dat is best ontroerend en heeft iets heerlijk archaisch.

Ann-Sophie De Stoop kwam de hoeve per toeval op het spoor: "Ik viel meteen voor deze rustige plek die verborgen zit in het landschap en toch maar op een steenworp ligt van Brussel, Gent en Antwerpen. De hoeve is mooi door haar proporties. Ik hou van de ruwe roodbruine bakstenen muren die ik zo veel mogelijk zichtbaar liet, met alle littekens van latere ingrepen. Het geheel mocht er niet te gaaf uitzien. Het zou anders te veel een klassieke villa worden."

## ZONDER GANGEN

De verbouwing van de hoeve was een van de eerste opdrachten van architect Benoit Viaene. Ondertussen is hij befaamd om dergelijke renovaties en nieuwbouwprojecten in een landelijke stijl met een hedendaagse touch. "We hebben samen een plan uitgedokterd", legt Ann-Sophie uit. "Ik heb ook enkele woningen ingericht omdat ik een bijzondere belangstelling heb voor design, kunst, oudheden en uiteraard architectuur."

Ann-Sophies fascinatie voor architectuur, interieur, kunst en objecten heeft natuurlijk alles te maken met haar studies en carrière. Ze studeerde kunstgeschiedenis aan de universiteiten van Leuven en Namen en werkte ook enkele jaren in de befaamde Londense kunsthandel van Michael Goedhuis, gespecialiseerd in hedendaagse Aziatische kunst. "Een fascinerende en leerrijke ervaring, want ik organiseerde ook onze tentoonstellingen op de grote internationale beurzen zoals Art Basel. Zo ontmoet je

ID

## Ann-Sophie De Stoop

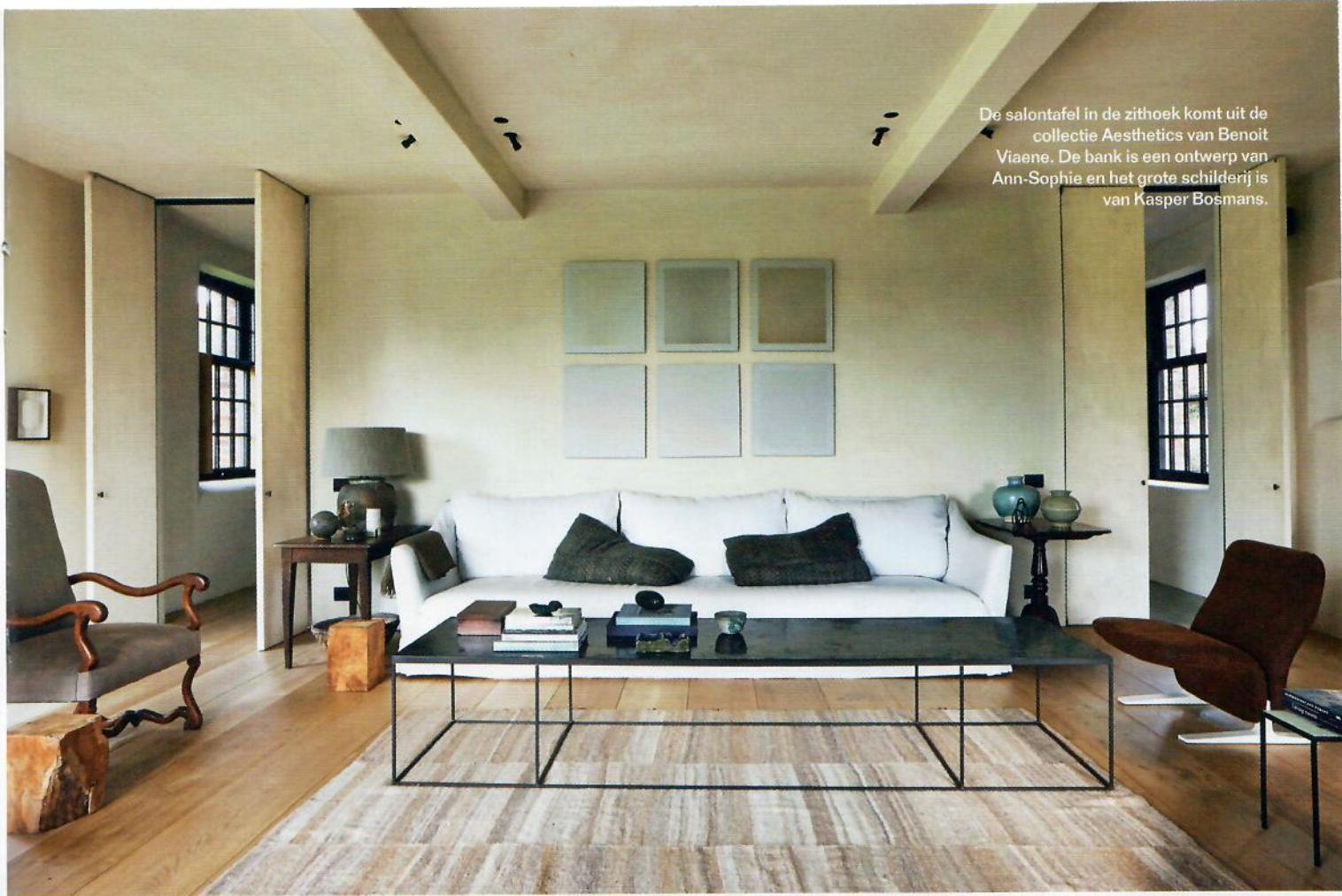
- Studeerde kunstgeschiedenis in Leuven en Namen.
  - Werkte verschillende jaren in de Londense galerie van Michael Goedhuis.
  - Actief als consultant voor Christie's en Bergé.
  - Organiseert opendeurdagen met vintage, antiek, kunst en artisanale objecten.
- [authenticandso.com](http://authenticandso.com)



Architect Benoit Viaene en Ann-Sophie zweren bij natuurlijke materialen die mooi patineren, zoals kalkbeton voor de vloer, kalkverf voor de wanden, smeedijzeren grepen en natuursteen.



Ann-Sophie zit aan de antieke Indonesische tafel met taboeretten van Cees Braakman. Het schilderij is van Andrei Koschmieder.



De salontafel in de zithoek komt uit de collectie Aesthetics van Benoit Viaene. De bank is een ontwerp van Ann-Sophie en het grote schilderij is van Kasper Bosmans.



In de slaapkamer overheerst het noordzeepalet en zien we onder meer een fossiele ruggenwervel van een walvis, een oesterpaal en een vintage rotanstoel.

blabla

In de eetkamer staat een grote tafel van mahoniehout met daarrond Boomerang Chairs van Eric Christensen. Het kunstwerk Blabla is van Delphine Boël, het papieren werk van Leon Vranken.



## “Doordat de ruimten in elkaar haken ontstaat er een sterke huiselijke sfeer”

enorm veel mensen en bouw je contacten op voor het leven”, aldus Ann-Sophie.

“Voor deze hoeve kwamen de architect en ik snel uit bij een grondplan met een circulatie, waardoor je binnen in de woning rondloopt.” Een groot deel van het originele gebouw, dat anderhalve eeuw oud is, bleef bewaard. Ook de binnenstructuur is typisch: geen echte gangen die alle kamers apart verbinden. Het grondplan is zoals dat van een 19de-eeuwse woning: je stapt van kamer naar kamer. Op die manier kun je, vertrekkend vanuit de inkomhal, naar rechts of links gaan, om via de keuken de eetkamer en vervolgens de dubbele living te bereiken. Die grote, uit twee delen bestaande woonruimte huist in vroegere bijgebouwen. Doordat al deze ruimten in elkaar haken, ontstaat er een sterke huiselijkheid, omdat, zeker als de meeste deuren

openstaan, het om één grote woonruimte gaat, verspreid over diverse kamers. Zo krijg je het landschap helemaal te zien, van de binnentuin vooraan, tot de eigenlijke tuin achteraan en het bos in de verte. Wie door de woning stapt, ontdekt tussen de keuken en de eetkamer het hoekje van de *office*. “Dat is mijn lievelingsplekje”, legt Ann-Sophie enthousiast uit. “In elk oud herenhuis heb je immers tussen de eetkamer en de keuken zo’n kleine hoek waarin het serviesgoed en het tafellinnen werden opgeborgen. Dat wilde ik ook. Ik had het beeld voor ogen van zo’n oude Engelse wandkast. Samen met de architect hebben we die een wat hedendaagse, strakke vorm gegeven en op maat laten maken in een bijzonder materiaal: staalplaat. Het is, ambachtelijk gezien, een parel, én zo handig!”

### HET GAT IN DE TIJD

Niet alleen de structuur is van belang, ook de lichtinval en aangewende materialen. “Ik hou van de natuurlijke en vooral artisanale materialen, zoals natuursteen, ruw hout en gekalkte muren. Zelfs een deel van de vloer werd afgewerkt met kalkbeton. De ruwe elementen maken het niet alleen landelijk, maar geven ook een hedendaagse toets die past bij het vintage meubilair. Deze materialen slijten ook mooi. Het is die mix van oud en nieuw, van antieke stukken met nieuwe creaties of vintage design die hier voor een frisse wind zorgt. Ook de contrasten tussen glad en ruw werken verfrissend en passen perfect bij deze landelijke plek waar iedereen geniet van de rust. Zo ontsnap je toch aan de tijd, niet?” •



De gezellige keuken met Delftse witjes en een groot kookeiland met Braziliaans marmar.



Een verloren hoekje met een werk van Denmark en een vintage krukje.